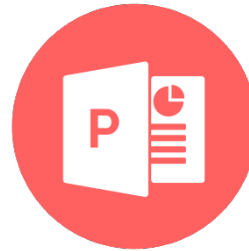


ภูมิภาคของเรา



Slide PowerPoint สื่อประกอบการสอน



ภาคเหนือ

ตัวชี้วัด

- สืบค้นและอธิบายข้อมูลลักษณะทางกายภาพของภูมิภาคของตนด้วยแผนที่และรูปถ่าย
- อธิบายลักษณะทางกายภาพที่ส่งผลต่อแหล่งทรัพยากรและสถานที่สำคัญในภูมิภาคของตน
- วิเคราะห์สิ่งแวดล้อมทางกายภาพที่มีอิทธิพลต่อลักษณะการตั้งถิ่นฐานและการย้ายถิ่นของประชากรในภูมิภาคของตน
- วิเคราะห์อิทธิพลของสิ่งแวดล้อมทางธรรมชาติที่ก่อให้เกิดวิถีการดำเนินชีวิตในภูมิภาคของตน
- นำเสนอตัวอย่างที่สะท้อนให้เห็นผลจากการรักษาและทำลายสิ่งแวดล้อม และเสนอแนวทางในการจัดการสิ่งแวดล้อมในภูมิภาคของตน



เกณฑ์การแบ่งภูมิภาคทางภูมิศาสตร์ของไทย

- ลักษณะภูมิประเทศ
- ลักษณะภูมิอากาศ
- วัฒนธรรม เชื้อชาติ ภาษา และชีวิตความเป็นอยู่ของผู้คน



ประเทศไทยแบ่งออกเป็น 6 ภาค

- ภาคเหนือ
- ภาคตะวันออกเฉียงเหนือ
- ภาคกลาง
- ภาคตะวันออก
- ภาคตะวันตก
- ภาคใต้

ภาคเหนือ

เมียนมา

ลาว

กัมพูชา



ข้อมูลทั่วไป

- พื้นที่ 93,691 ตารางกิโลเมตร
- ประกอบด้วย 9 จังหวัด

- ▶ จังหวัดที่มีพื้นที่มากที่สุด คือ เชียงใหม่
- ▶ จังหวัดที่มีพื้นที่น้อยที่สุด คือ ลำพูน

• อาณาเขตติดต่อ •

ทิศเหนือ	ติดต่อ ▶ ประเทศเมียนมา ประเทศลาว
ทิศตะวันออก	ติดต่อ ▶ ประเทศลาว
ทิศใต้	ติดต่อ ▶ ภาคกลางและภาคตะวันตก
ทิศตะวันตก	ติดต่อ ▶ ประเทศเมียนมา

เมียนมา

ลาว

เชียงราย

พะเยา

น่าน

เชียงใหม่

ลำพูน

ลำปาง

แพร่

อุตรดิตถ์

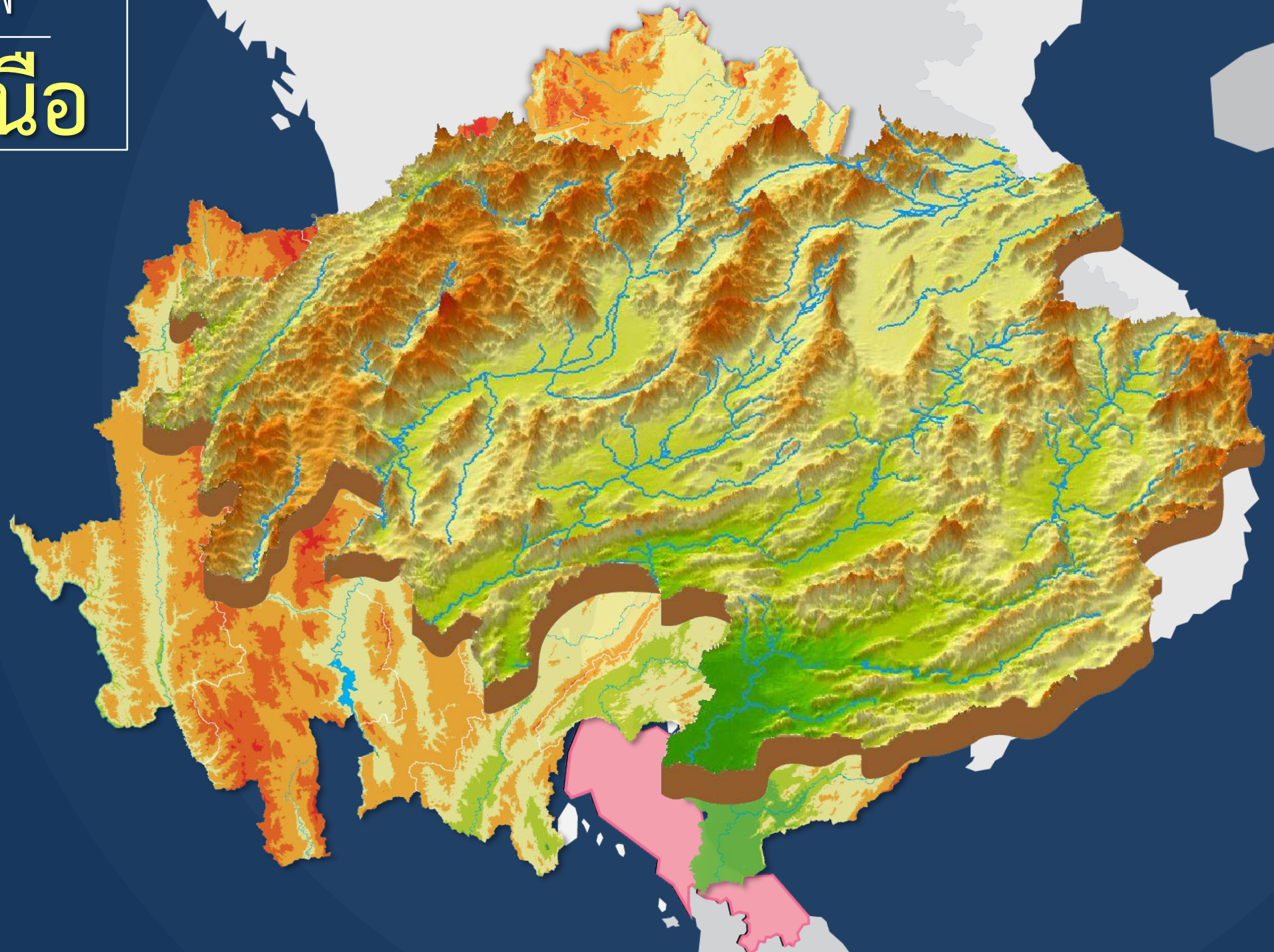
ภาค

ตะวันตก

ภาคกลาง

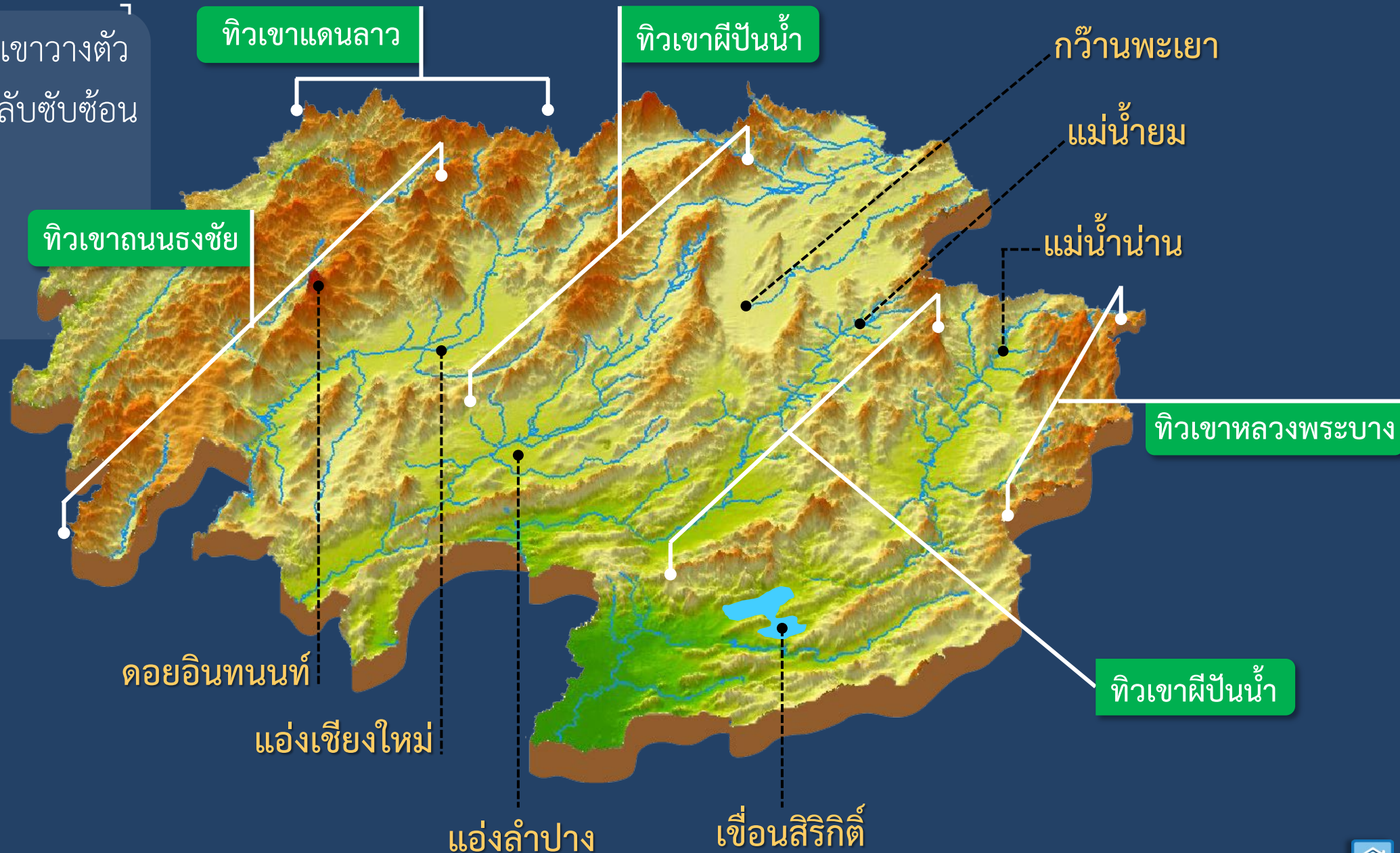
ลักษณะทางกายภาพ

ภาคเหนือ



ลักษณะภูมิประเทศ ภาคเหนือ

- ▶ ภาคเหนือมีภูมิประเทศแบบทิวเขาวางตัวตามแนวเหนือ-ใต้ มีทิวเขาสูงสลับซับซ้อนยาวต่อเนื่องกัน
- ระหว่างทิวเขาจะเป็นหุบเขาและแอ่งที่ราบอยู่ระหว่างภูเขา



ลักษณะภูมิประเทศ ภาคเหนือ



ความสูงจากระดับน้ำทะเล



ดอย



ทิวเขา

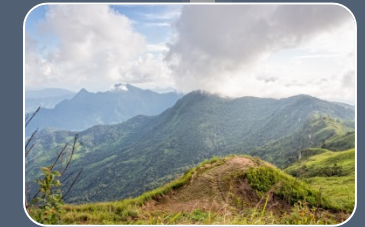


แอ่ง

1 ดอยอินทนนท์
ยอดเขาที่สูงที่สุดใน
ประเทศตั้งอยู่ที่จังหวัด
เชียงใหม่ สูงประมาณ
2,565 เมตร



5 ทิวเขาพิงปาม้า
ทิวเขาที่แบ่งแม่น้ำ
ให้ไหลเป็น 2 ทาง



7 แอ่งเชียงใหม่
เป็นพื้นที่ราบตั้งอยู่
ระหว่างภูเขามีสระชากร
อาศัยหนาแน่น



ทิวเขา ภาคเหนือ

▶ ทิวเขาภาคเหนือที่สำคัญประกอบด้วย 4 ทิวเขา

ทิวเขาแดนลาว

เส้นเขตแดนไทย-เมียนมา ใน จ. เชียงรายและ จ. เชียงใหม่
สิ้นสุดทิวเขาที่เส้นแบ่งเขต จ.เชียงใหม่ กับ จ.แม่ฮ่องสอน

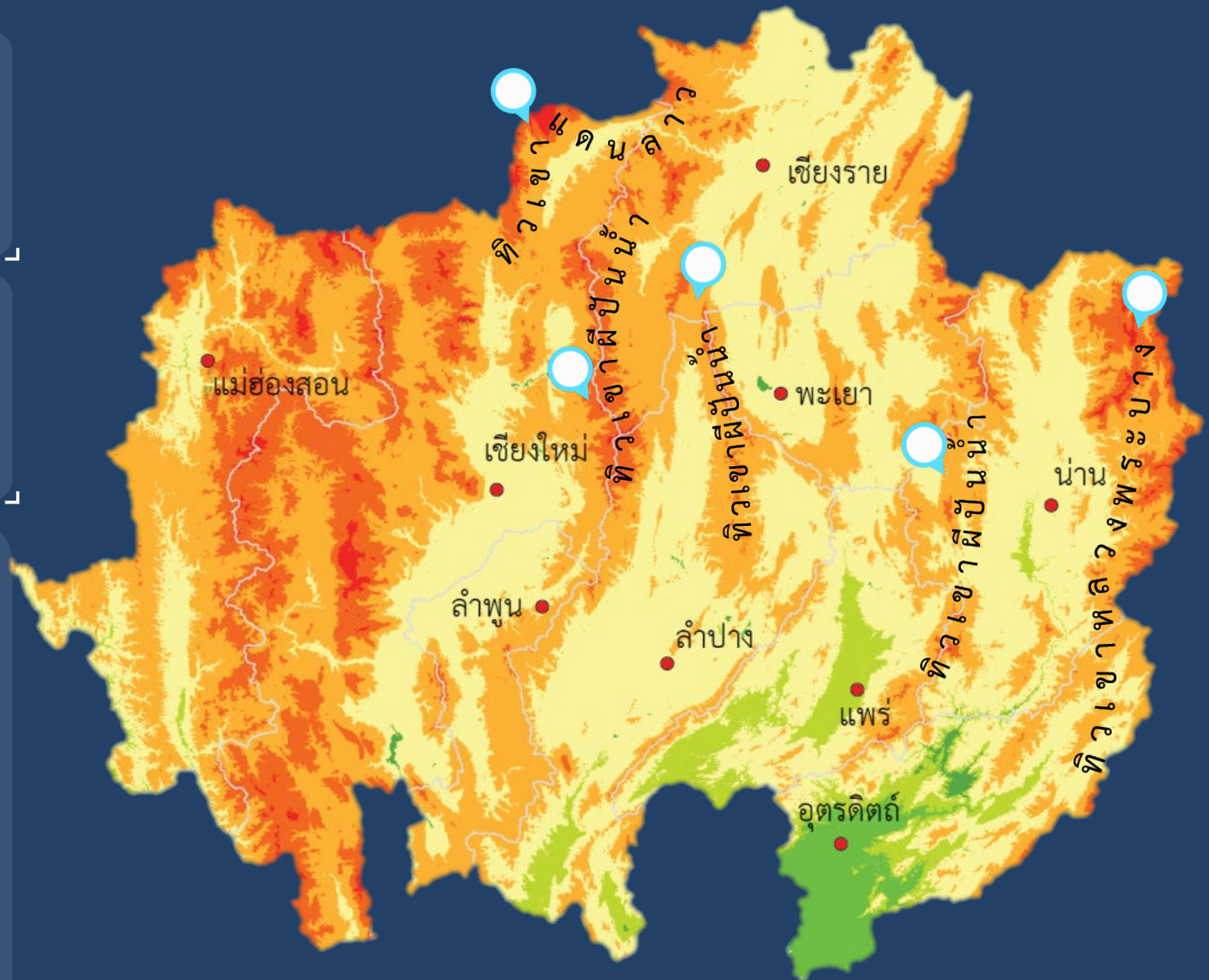
ทิวเขาหลวงพระบาง

เส้นเขตแดนไทย-ลาว ใน จ. เชียงราย จ.พะเยา และ จ. น่าน
สิ้นสุดทิวเขาที่ จ. พิชณุโลก

ทิวเขาผีปันน้ำ

เส้นแบ่งเขตจังหวัด เช่น จ. เชียงใหม่ กับ จ. เชียงราย
จ. เชียงราย กับ จ. ลำปาง
จ. ลำปาง กับ จ. พะเยา

สิ้นสุดทิวเขาที่จุดบรรจบกับทิวเขาหลวงพระบาง ตรงเส้นแบ่งเขต
จ. พะเยา กับ จ. น่าน
ทิวเขานี้แบ่งน้ำไหลเป็น 2 ทาง คือ ไหลลงแม่น้ำเจ้าพระยาทางทิศ
ใต้ และไหลลงแม่น้ำโขงด้านทิศเหนือ



ทิวเขา ภาคเหนือ

ทิวเขาถนนธงชัยเหนือ

เส้นเขตแดนไทย-พม่า ใน จ. แม่ฮ่องสอน สิ้นสุดทิวเขา
ที่ อ. ปางมะผ้า จ. แม่ฮ่องสอน

ทิวเขาถนนธงชัยกลาง

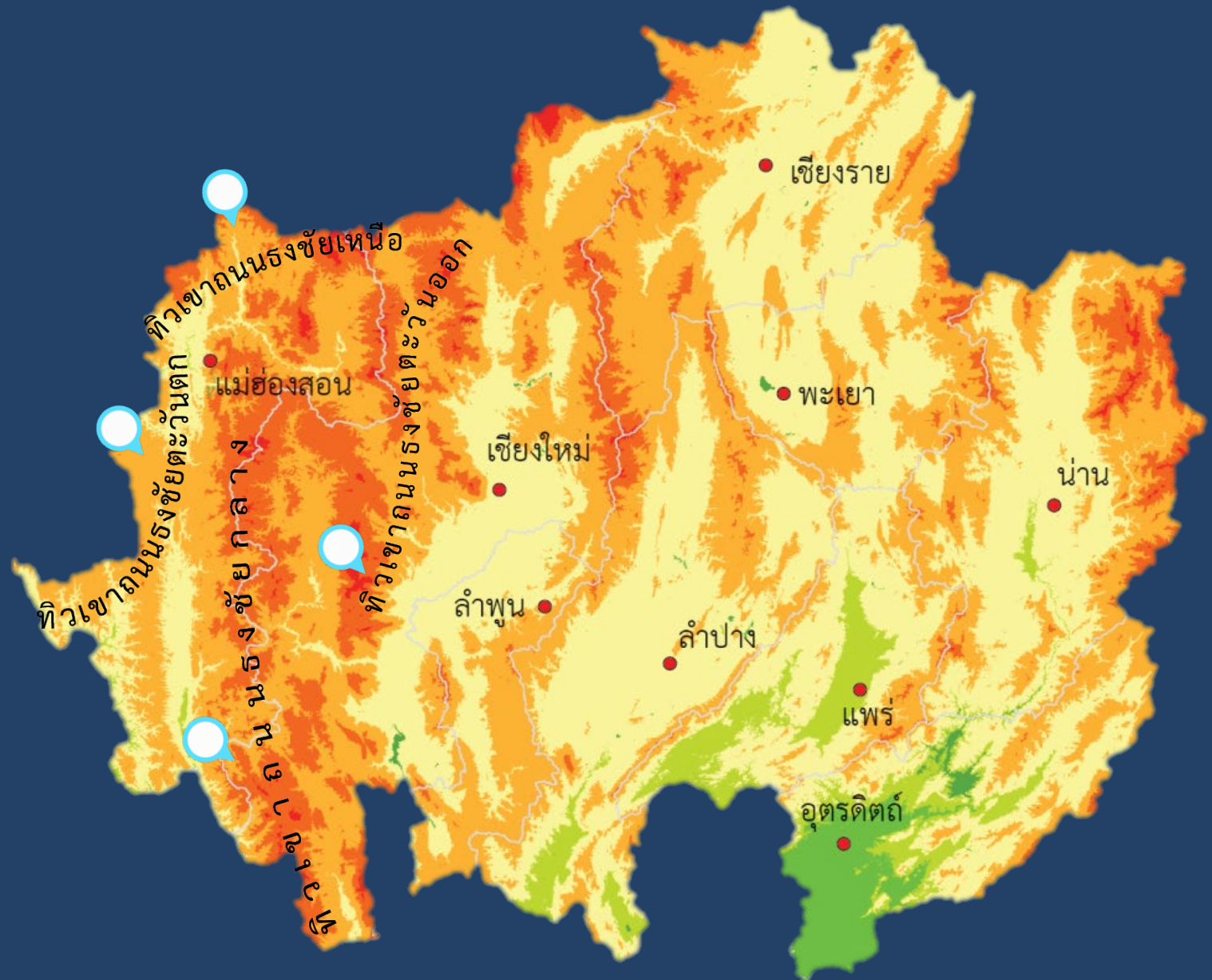
วางตัวยาวจากทิศเหนือลงทิศใต้ จ. แม่ฮ่องสอน
สิ้นสุดทิวเขาที่เส้นแบ่งเขตที่ จ. กาญจนบุรี

ทิวเขาถนนธงชัยตะวันตก

เส้นเขตแดนไทย-เมียนมา วางตัวยาวจากทิศเหนือลงทิศ
ใต้ จ. แม่ฮ่องสอน ไปสิ้นสุดทิวเขาที่ จ. แม่ฮ่องสอน

ทิวเขาถนนธงชัยตะวันออก

ทิวเขาทอดตัวยาวจากทิศเหนือลงทิศใต้ที่จังหวัดเชียงใหม่
เป็นที่ตั้งของยอดดอยอินทนนท์ ซึ่งเป็นยอดเขาที่สูงที่สุดใน
ประเทศไทย



แอ่งที่ราบ ภาคเหนือ

เป็นบริเวณที่มีการสะสมของดินตะกอนที่ถูกแม่น้ำพัดพามาทับถมกันจนกลายเป็นพื้นที่ราบ



แอ่งเชียงใหม่ – ลำพูน



มีความอุดมสมบูรณ์ เหมาะแก่การเพาะปลูก



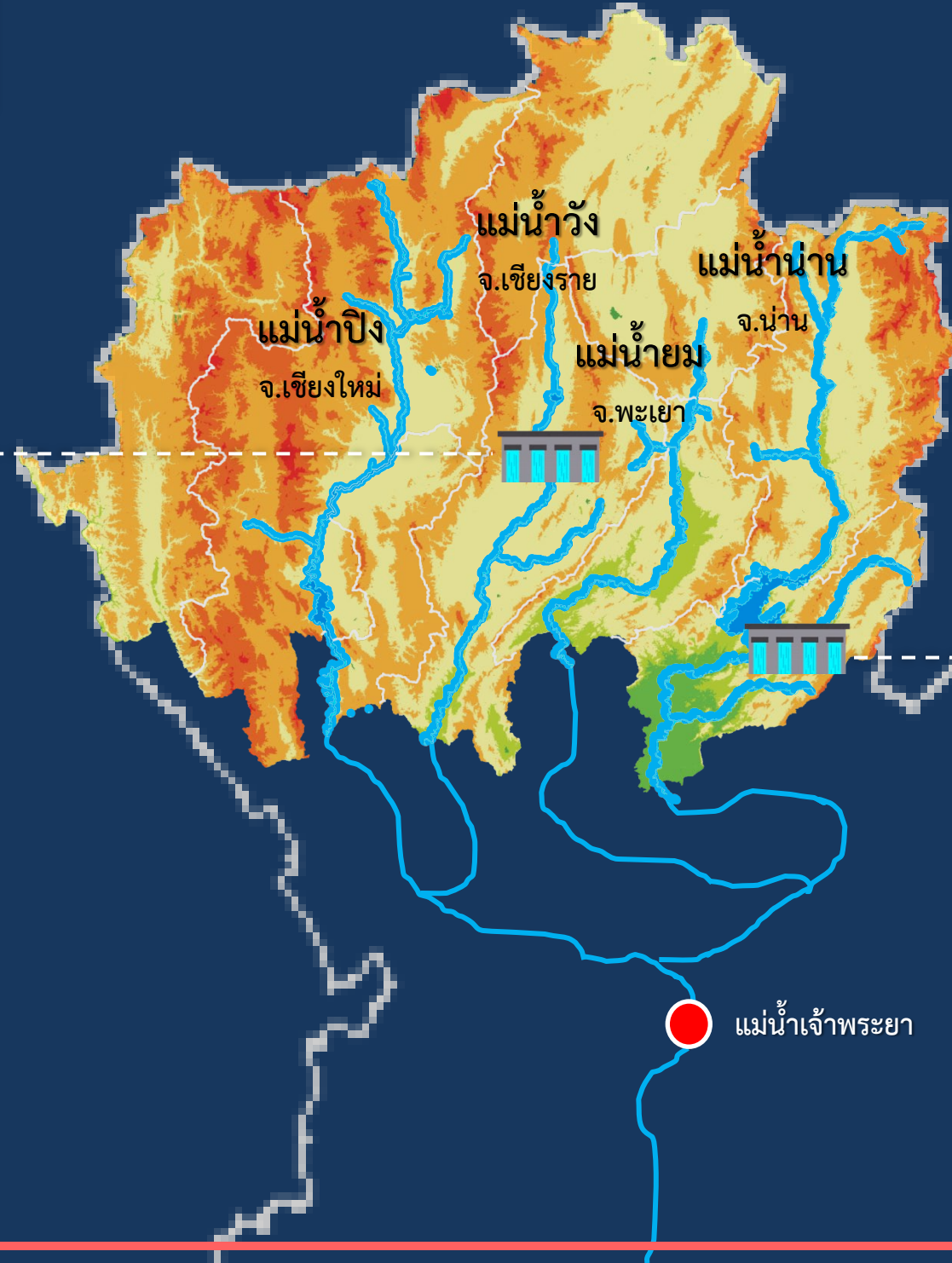
เป็นที่ตั้งของแหล่งชุมชน เช่น
ที่ราบเชียงใหม่ – ลำพูน
แอ่งที่ราบพะเยา และแอ่งที่ราบแพร่

แม่น้ำภาคเหนือ



เขื่อนกิ่วลม จ.ลำปาง

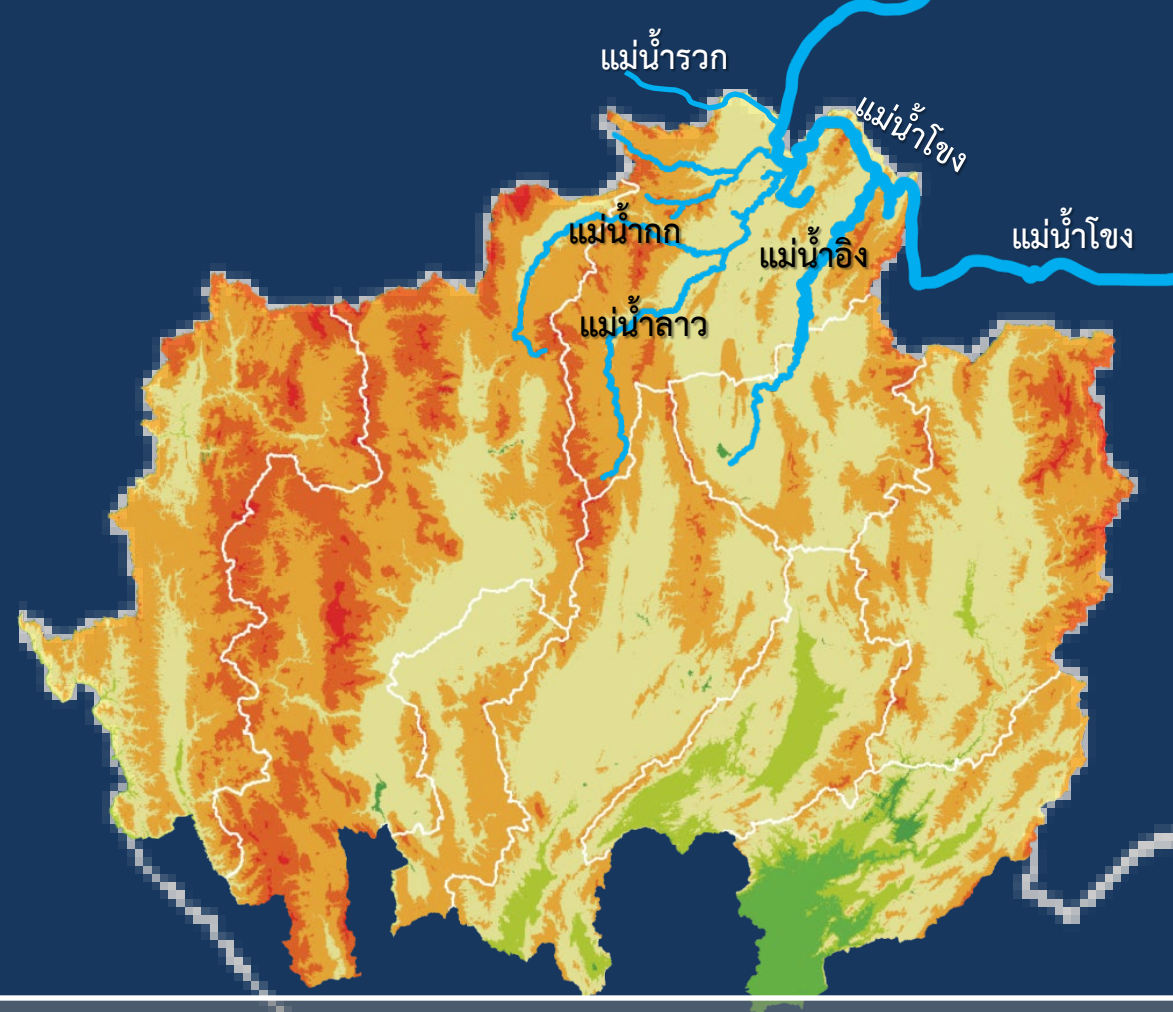
สร้างปิดกั้น แม่น้ำวัง อยู่ในท้องที่
จังหวัดลำปางเพียงจังหวัดเดียว
เกือบตลอดสาย



เขื่อนสิริกิติ์ จ.อุตรดิตถ์

เขื่อนดินที่ใหญ่ที่สุดในประเทศ
สร้างปิดกั้นแม่น้ำน่าน ที่ตำบลผาเลือด
อำเภอท่าปลา จังหวัดอุตรดิตถ์

แม่น้ำเจ้าพระยา



แม่น้ำรวก

ต้นน้ำมาจากประเทศเมียนมา
ผ่านเส้นกันแดนระหว่างประเทศ
คือ ไทย เมียนมา ลาว
ที่ไหลมาบรรจบกัน

แม่น้ำกก

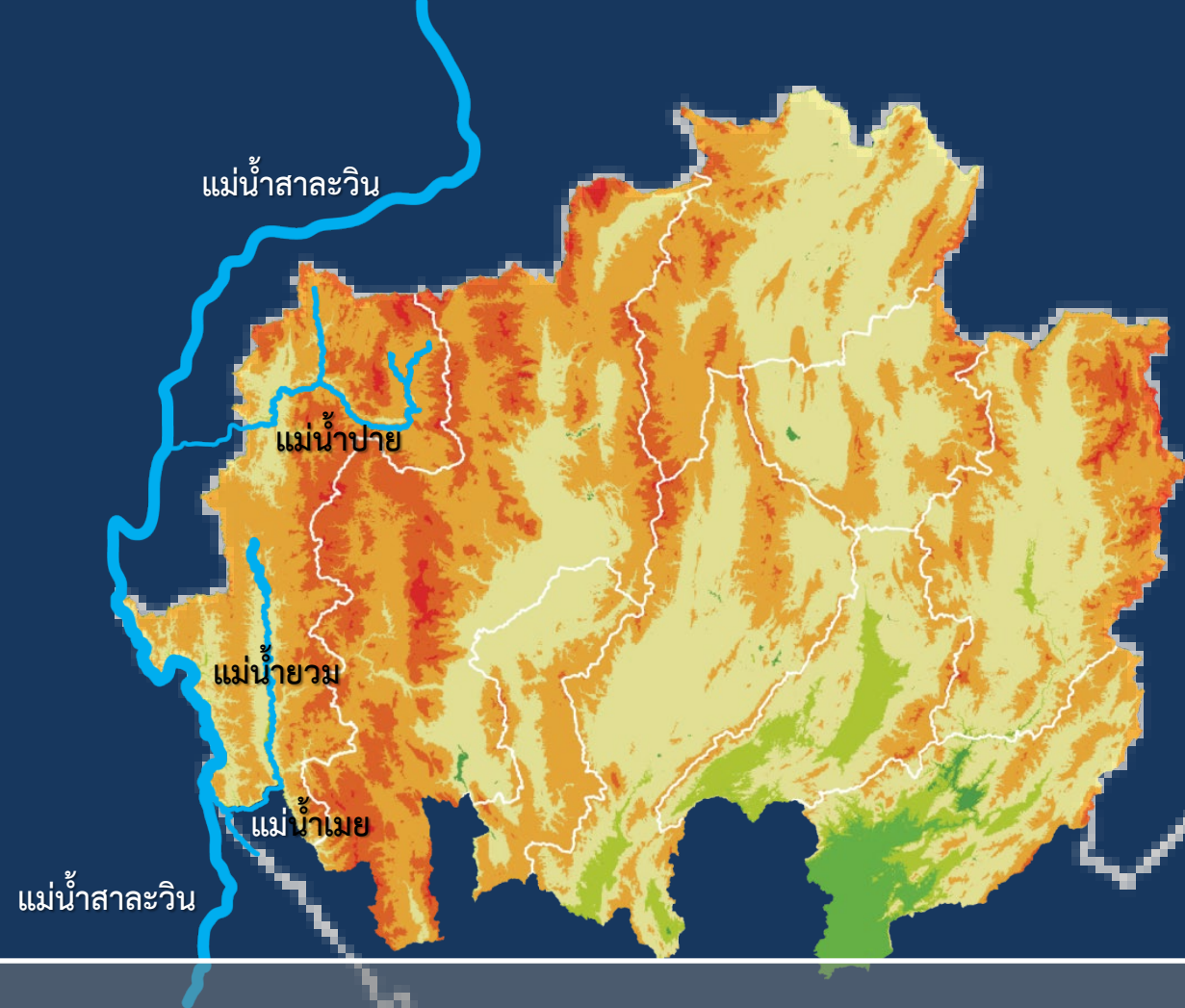
ต้นน้ำมาจากประเทศเมียนมา
ผ่านอำเภอแม่สาย จ. เชียงใหม่
อ. เชียงแสน
จ. เชียงราย

แม่น้ำลาว

ต้นน้ำมาจากดอยผีปันน้ำ ใน
จ. เชียงราย ผ่าน อ. พาน อ.แม่ลาว
อ. เมืองไปลงแม่น้ำแม่กก

แม่น้ำอิง

ต้นน้ำมาจากเทือกเขาผีปันน้ำ
ไหลผ่านกว๊านพะเยา
อ. เชียงของ จ. พะเยา



แม่น้ำปาย

ต้นน้ำมาจากทิวเขาถนนธงชัย
แม่น้ำสายนี้แบ่งเขตไทย-เมียนมา ที่ อ. ปาย
จ. แม่ฮ่องสอน จากนั้น
ไหลเข้าสู่เมียนมาไปลงแม่น้ำสาละวิน

แม่น้ำยวม

ต้นน้ำมาจากอำเภอขุนยวม จ. แม่ฮ่องสอน
ไหลเป็นเส้นแบ่งเขตที่ จ. แม่ฮ่องสอน กับ
จ. ตาก แล้วไหลลงสู่แม่น้ำเมย

แม่น้ำเมย

ต้นน้ำมาจากประเทศเมียนมา
ไหลเป็นเส้นกั้นเขตแดนไทย – เมียนมา
ที่ อ. แม่สอด จ. ตาก แล้วไหลสู่
แม่น้ำสาละวิน

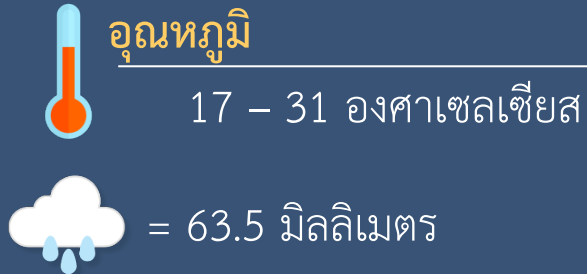
ภูมิอากาศ ภาคเหนือ

ภาคเหนือมีลักษณะภูมิประเทศเป็นภูเขาและทิวเขา ทำให้ฤดูหนาวอากาศหนาวเย็น การตั้งอยู่ห่างทะเลทำให้ฤดูร้อนมีอากาศร้อนอบอ้าว

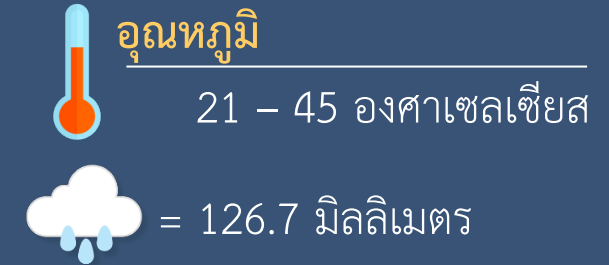
- ▶ สภาพอากาศของภาคเหนือเป็นแบบร้อนชื้นสลับแห้ง
- ▶ อุณหภูมิเฉลี่ยประมาณ 24 – 27 องศาเซลเซียส

- ▶ ปริมาณน้ำฝนเฉลี่ยของภาคเหนือทั้งปี 1,274.3 มิลลิเมตร
- ▶ ฤดูมี 3 ฤดูกาล ได้แก่ ฤดูฝน ฤดูหนาว ฤดูร้อน

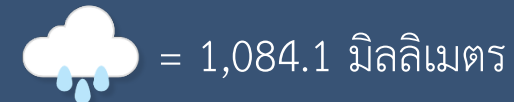
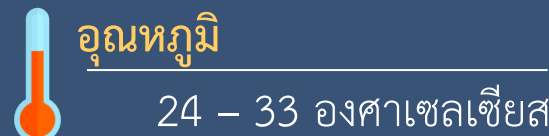
ลมมรสุมตะวันออกเฉียงเหนือพัดปกคลุม ทำให้อุณหภูมิลดลง อากาศหนาวเย็น



ช่วงที่ได้รับแสงจากดวงอาทิตย์มากที่สุด พร้อมทั้งลมมรสุมตะวันออกเฉียงเหนืออ่อนกำลังลง ทำให้อากาศอบอ้าว



ลมมรสุมตะวันตกเฉียงใต้พัดปกคลุม อากาศจะเริ่มชุ่มชื้นและฝนตก





ทรัพยากรป่าไม้ ภาคเหนือ

▶ ภาคเหนือมีทรัพยากรป่าไม้และพื้นที่ป่ามากที่สุด

ป่าไม้ไม่ผลัดใบ

- ▶ อยู่ในพื้นที่สูง มีความชื้นตลอดทั้งปี
- ▶ ป่าเขียวชอุ่มตลอดทั้งปี

ป่าไม้ผลัดใบ

- ▶ อยู่ในพื้นที่ที่ไม่มี ความชื้นตลอดทั้งปี
- ▶ ผลัดใบในฤดูร้อน และผลิใบใหม่ในฤดูฝน



> ป่าไม้ผลัดใบ

■ ป่าดิบแล้ง



พบที่ >> ที่ราบเชิงเขา ไหล่เขา และหุบเขาที่ชุ่มชื้น
ปริมาณฝนตกเฉลี่ย >> 1,500 – 2,000 มม./ต่อปี
ความสูงจากระดับน้ำทะเล >> 100 – 800 เมตร
พรรณไม้ >> ตะเคียน ยาง

■ ป่าดิบเขา



พบที่ >> เทือกเขาสูง
ปริมาณฝนตกเฉลี่ย >> มากกว่า 1,500 มม./ต่อปี
ความสูงจากระดับน้ำทะเล >> ตั้งแต่ 1,000 เมตร ขึ้นไป
พรรณไม้ >> อบเชย กำยาน นางพญาเสือโคร่ง

■ ป่าสนเขา



พบที่ >> ภูเขาสูง
ปริมาณฝนตกเฉลี่ย >> 1,000 – 1,500 มม./ต่อปี
ความสูงจากระดับน้ำทะเล >> 200 – 1,800 เมตร
พรรณไม้ >> สนสองใบ สนสามใบ





> ป่าผลัดใบ

■ ป่าเบญจพรรณ



พบที่ ▶ ที่ราบ เนินเขา และหุบเขา

ปริมาณฝนตกเฉลี่ย ▶ 1,000 – 1,500 มม./ต่อปี

ความสูงจากระดับน้ำทะเล ▶ 50 – 1,000 เมตร

พรรณไม้ ▶ สัก แดง ประดู่ มะค่าโมง และชิงชัน

■ ป่าเต็งรัง



พบที่ ▶ ที่ราบและที่เขาสอง

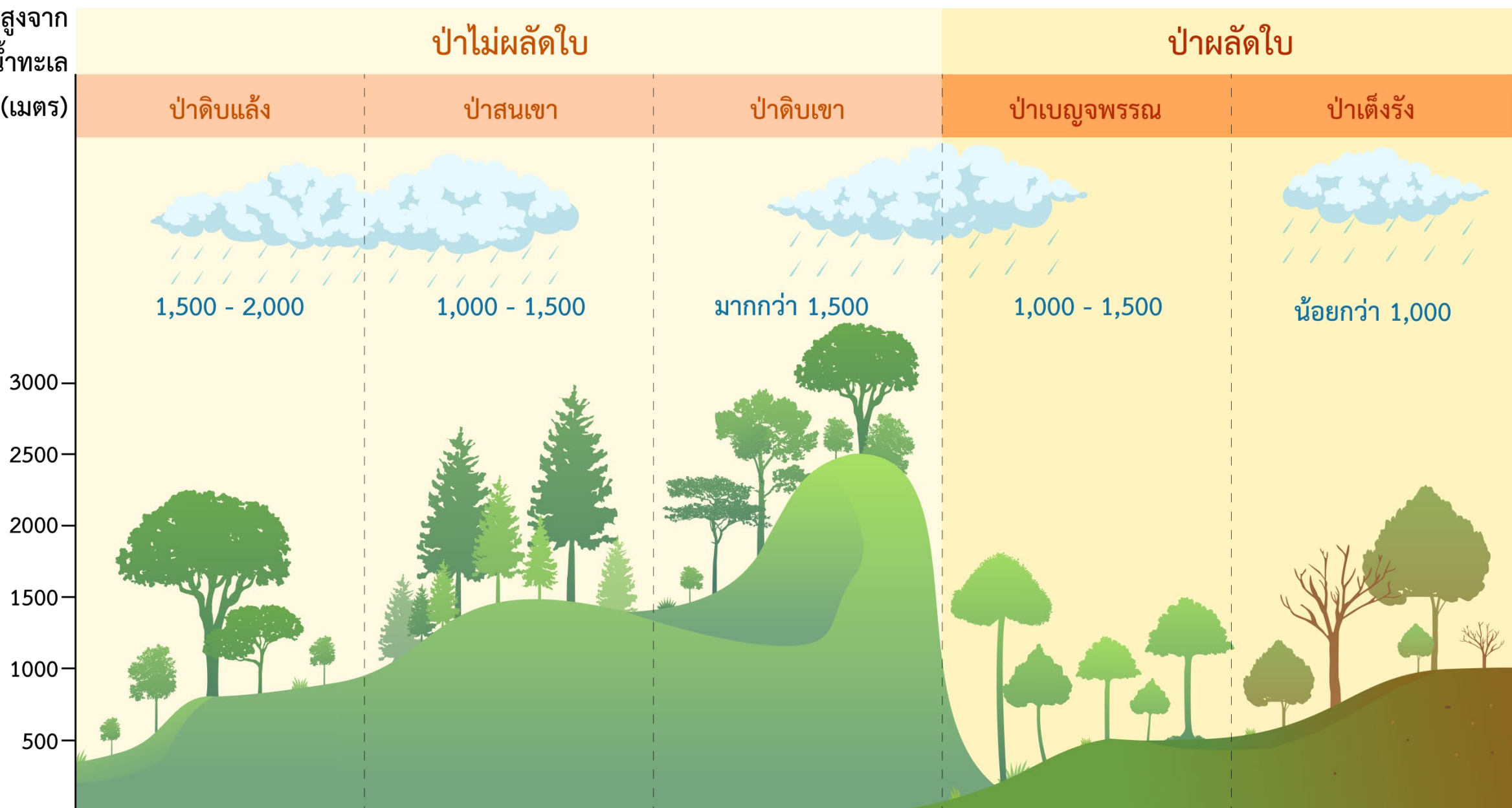
ปริมาณฝนตกเฉลี่ย ▶ ไม่เกิน 1,000 มม./ต่อปี

ความสูงจากระดับน้ำทะเล ▶ 100 – 1,000 เมตร

พรรณไม้ ▶ เต็งรัง เหียง พลวง



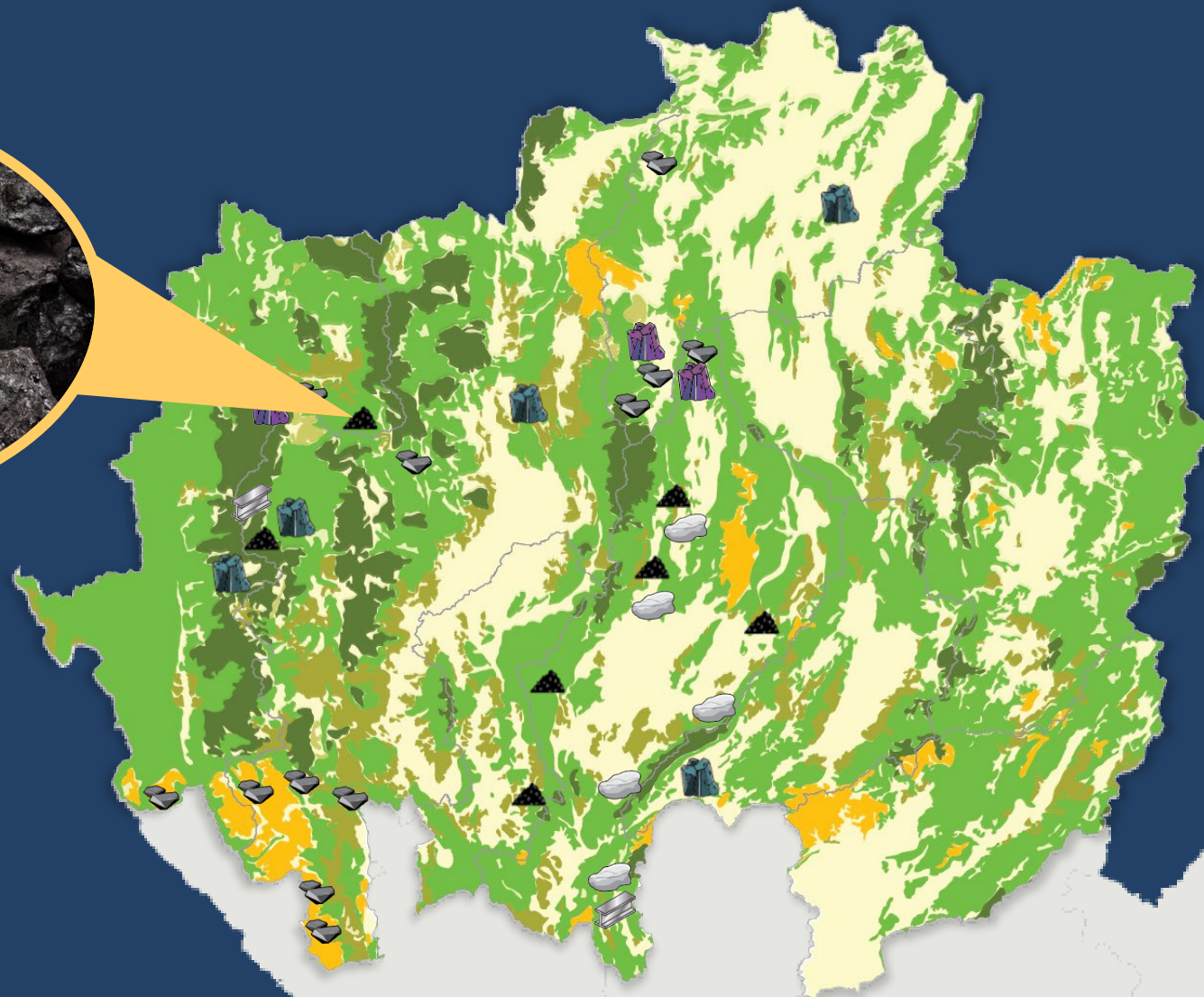
ความสูงจาก
ระดับน้ำทะเล
(เมตร)



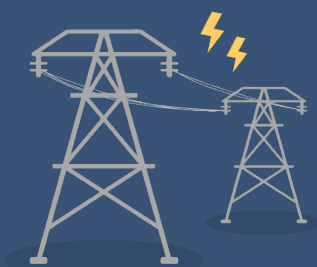
ทรัพยากรแร่ ภาคนหิน

ถ่านหิน

เป็นแร่เชื้อเพลิงธรรมชาติ
พบกระจายอยู่ในภาคเหนือ
และพบแหล่งถ่านหินลิกไนต์
ที่สำคัญและใหญ่ที่สุด
ในประเทศไทยที่ อ.แม่เมาะ
จ.ลำปาง



ใช้ประโยชน์



ผลิตกระแสไฟฟ้า



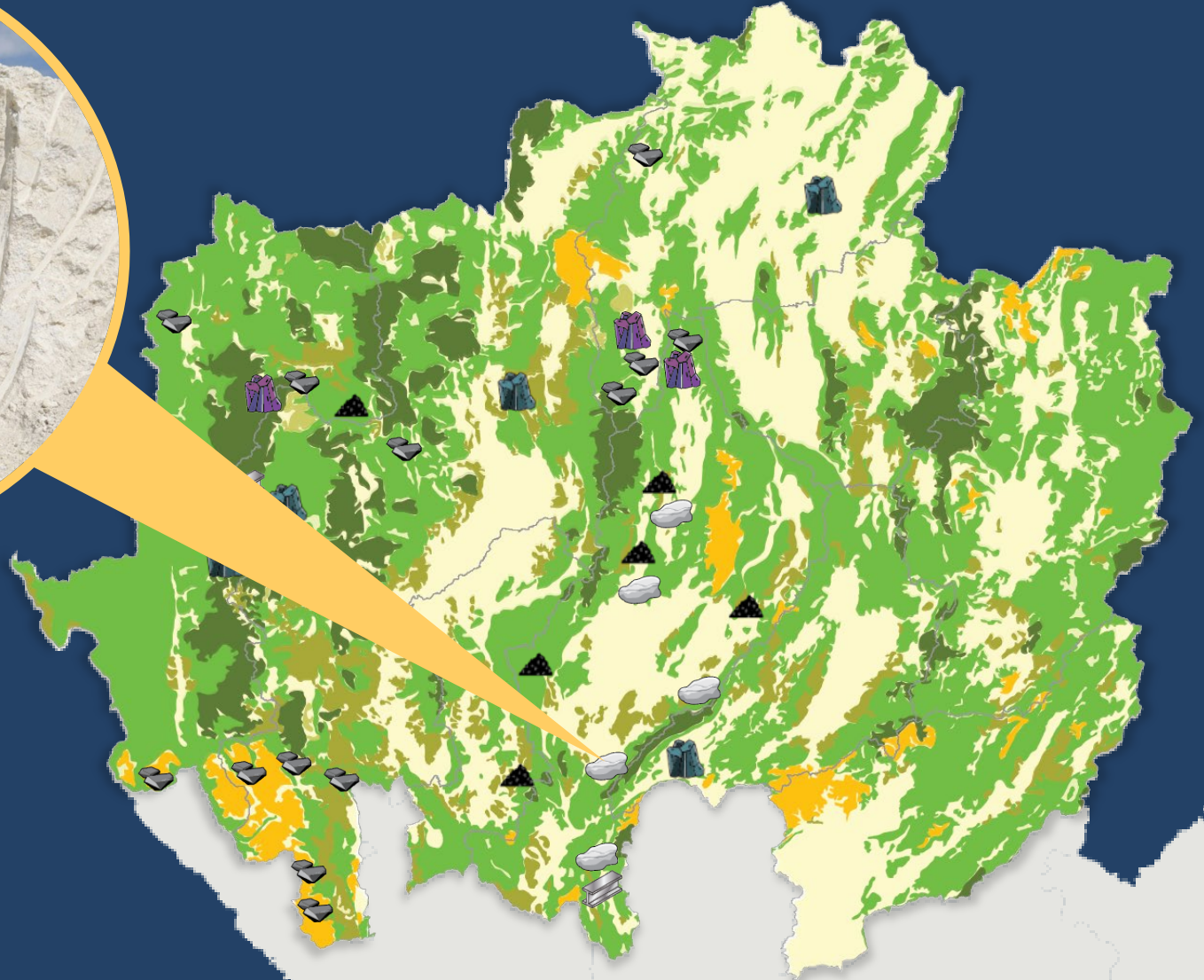
ผลิตปูนซีเมนต์

ทรัพยากรแร่ ภาคเหนือ

ดินขาว



เป็นแร่ที่มีความละเอียด
และทนความร้อนสูง



ใช้ประโยชน์



อุตสาหกรรมเซรามิก

ทรัพยากรแร่ ภาคเหนือ

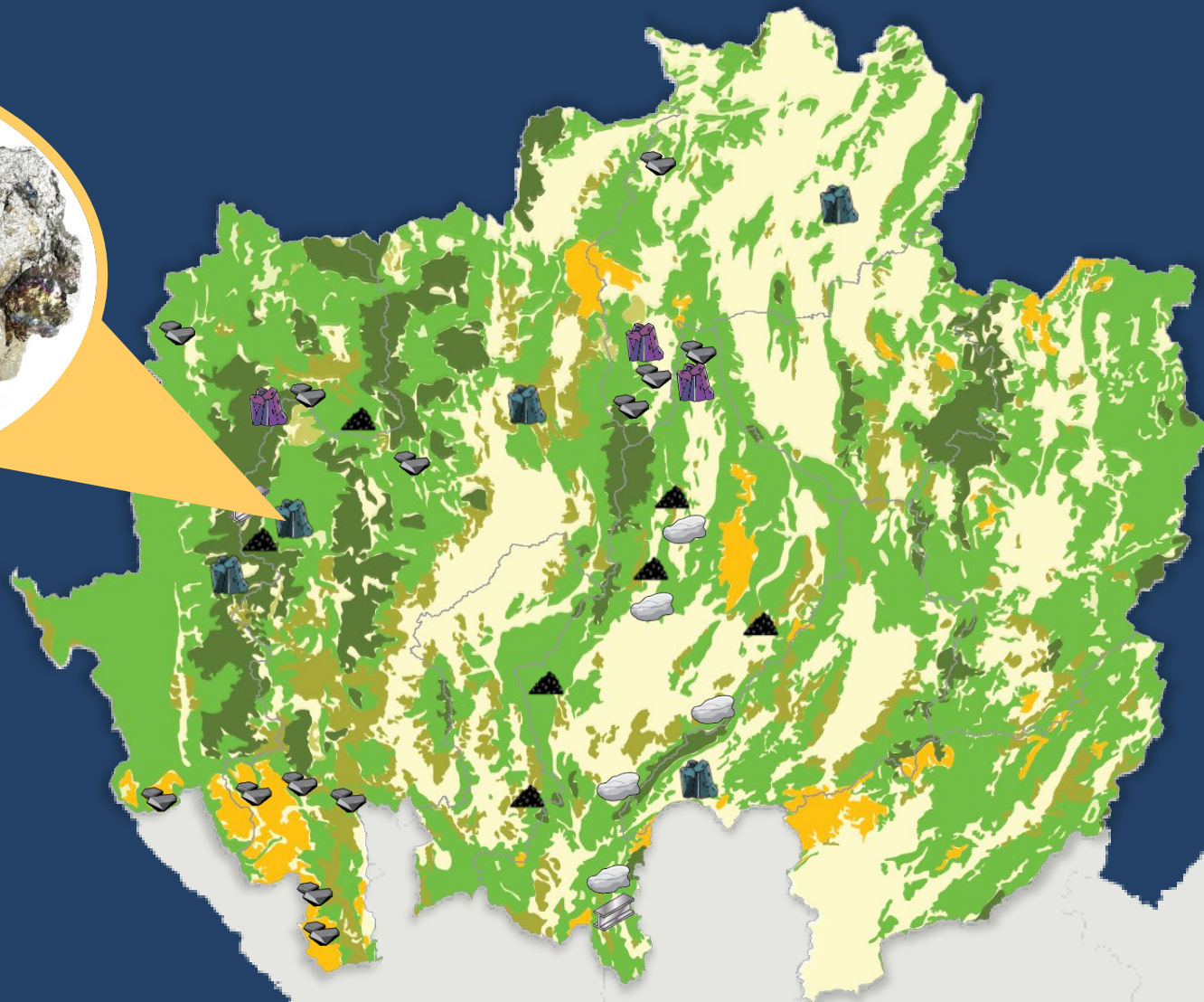
แมงกานีส



เป็นแร่ที่มีความเหนียว
และแข็งแรง

ใช้ประโยชน์

- อุตสาหกรรมเหล็กกล้า
- อุตสาหกรรมเคมี ▶ ผลิตภัณฑ์, แก้ว, ถ่านไฟฉาย

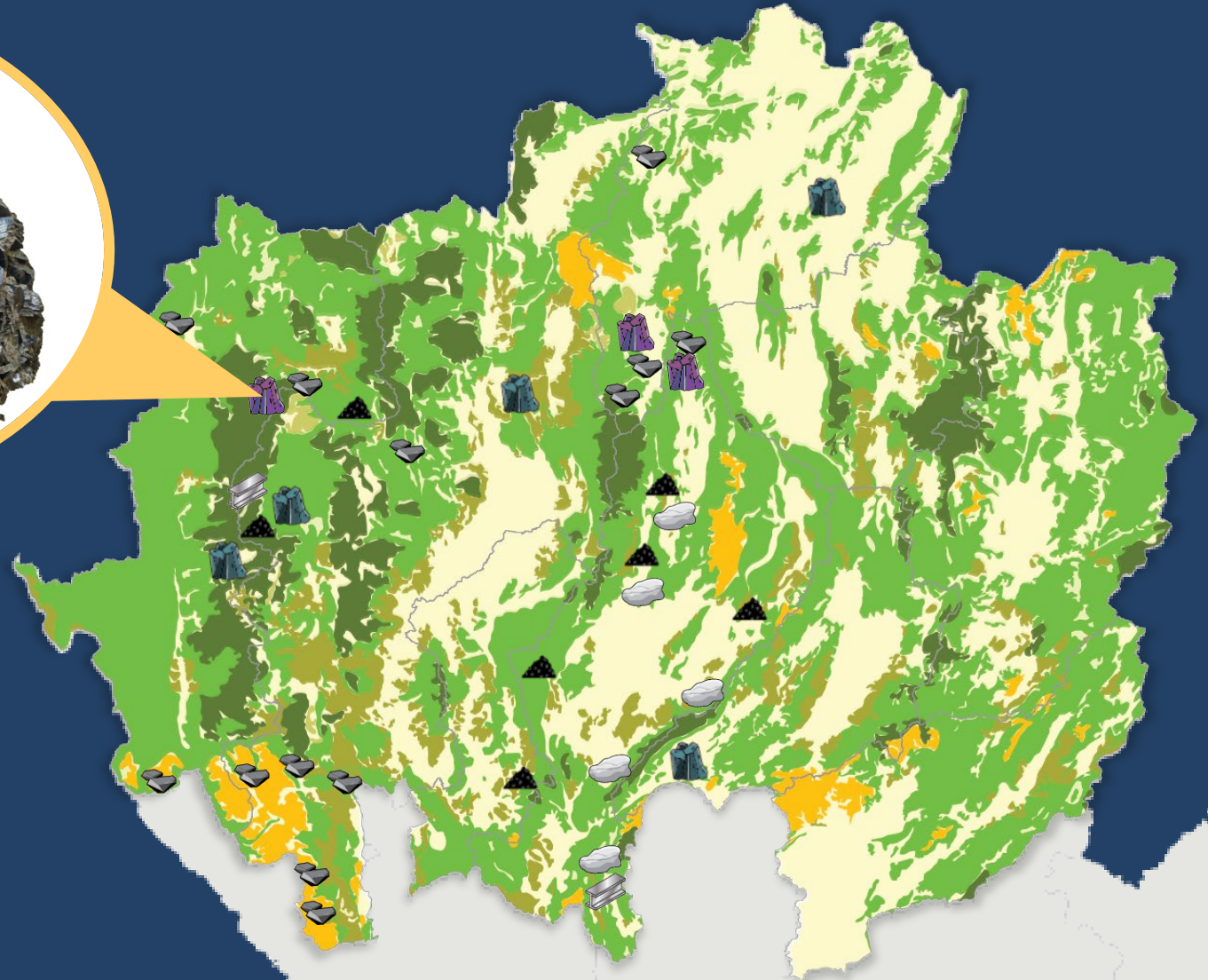


ทรัพยากรแร่ ภาคเหนือ

ทังสแตน



เป็นแร่ที่มีความแข็งแรง
ทนทานความร้อนได้สูง



ใช้ประโยชน์



ทำหลอดไฟ



มีด



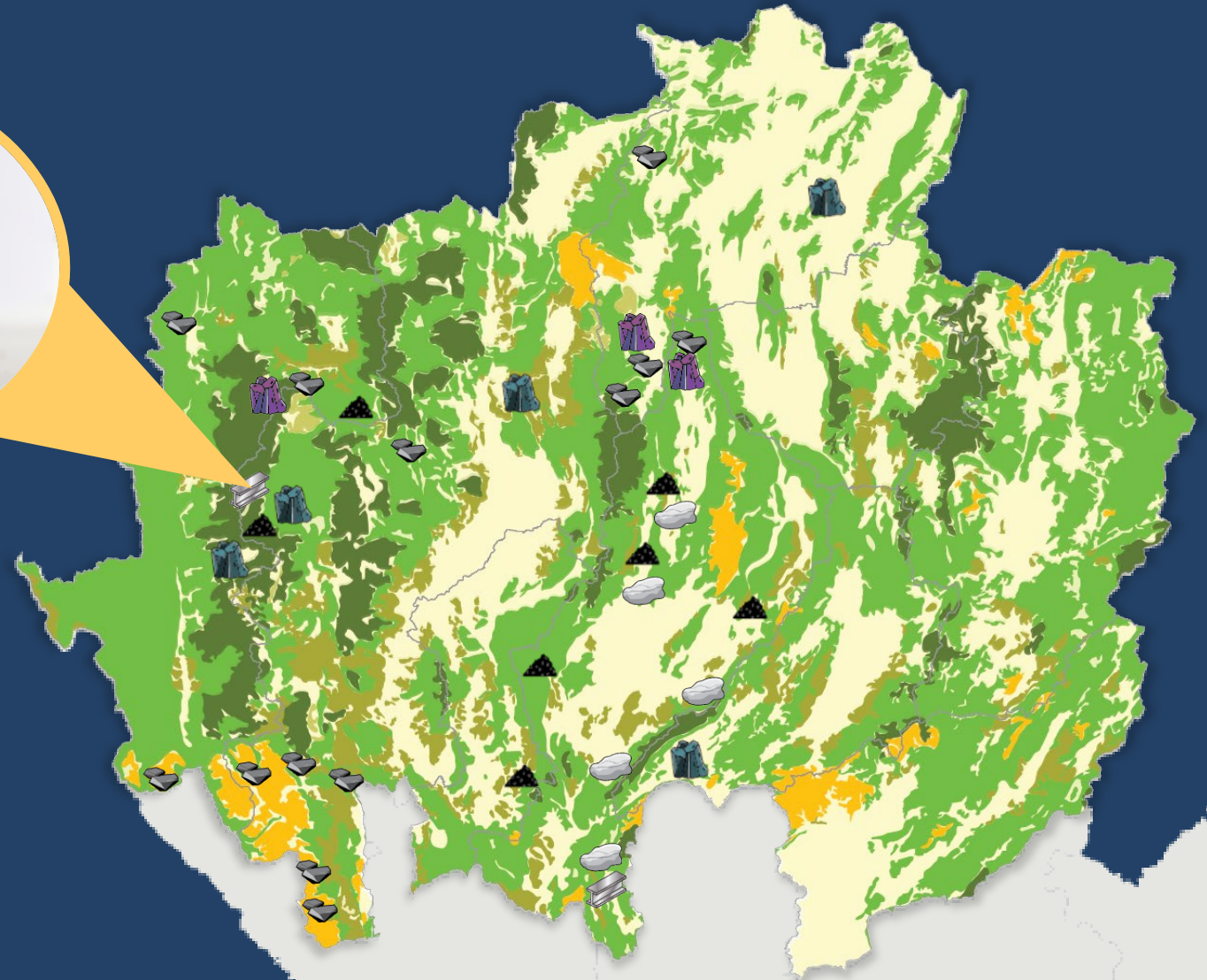
ใบเลื่อย



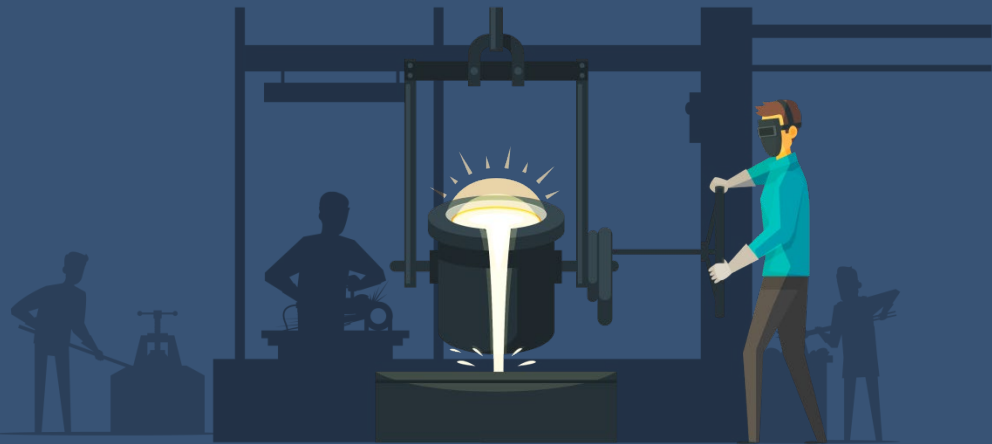
ทรัพยากรแร่ ภาคเหนือ

เหล็ก

มีความเหนียวและแข็งแกร่ง
ทนทานต่อการกัดกร่อน



ใช้ประโยชน์



ใช้ในอุตสาหกรรมเหล็กกล้า

ทรัพยากรแร่ ภาคเหนือ

ดีบุก

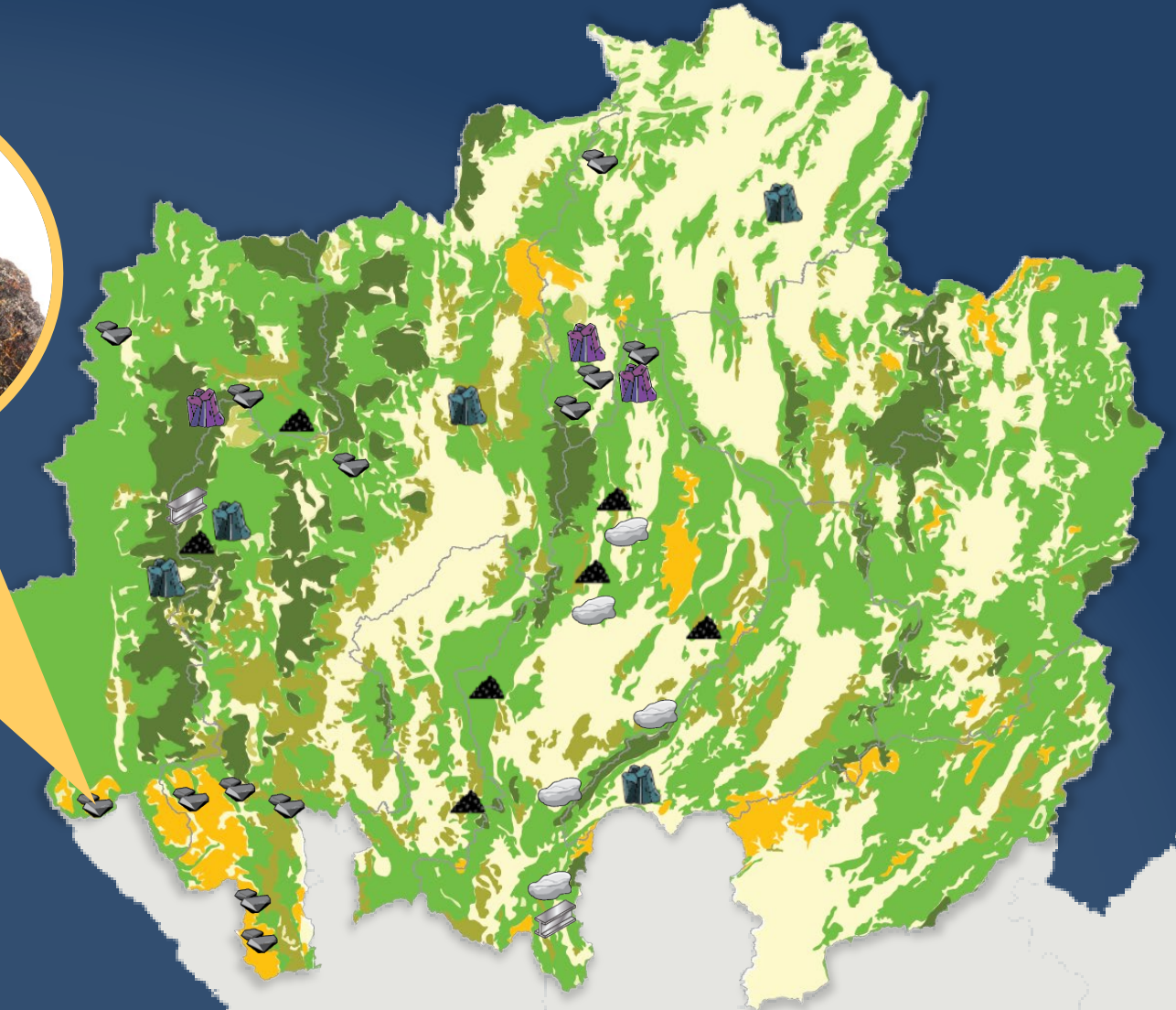


มีความเหนียวและแข็งแกร่ง
ทนทานต่อการกัดกร่อน

ใช้ประโยชน์



ทำกระป๋องบรรจุอาหาร





สิ่งแวดล้อมที่มีอิทธิพลต่อการตั้งถิ่นฐานและการย้ายถิ่น

สิ่งแวดล้อมทางกายภาพกับลักษณะการตั้งถิ่นฐาน

การตั้งถิ่นฐาน หมายถึง การสร้างที่อยู่อาศัยโดยรวมกันเป็นกลุ่ม เป็นหมู่บ้าน เป็นเมือง

ปัจจัยที่มีผลต่อการตั้งถิ่นฐาน

ปัจจัยทางสังคม

ปัจจัยทางธรรมชาติ

สภาพสังคมและวัฒนธรรม



การประกอบอาชีพ



การคมนาคมขนส่ง



ลักษณะภูมิประเทศ



ลักษณะภูมิอากาศ



ภัยธรรมชาติ



ทรัพยากรธรรมชาติ



ปัจจัยที่มีผลต่อการตั้งถิ่นฐาน

ปัจจัยทางสังคม



สภาพสังคมและวัฒนธรรม

ผู้คนจะเลือกตั้งถิ่นฐานในบริเวณที่มีเชื้อชาติ
และการใช้ภาษาแบบเดียวกัน



การประกอบอาชีพของประชากร

พื้นที่ที่เป็นศูนย์กลางของภูมิภาค เป็นแหล่งงาน
อุตสาหกรรม แหล่งท่องเที่ยว มีการจ้างงานสูง



การคมนาคมขนส่ง

ตั้งถิ่นฐานในเส้นทางคมนาคมขนส่งสะดวก
เช่น ริมแม่น้ำ ถนน เป็นต้น



ปัจจัยที่มีผลต่อการตั้งถิ่นฐาน

ปัจจัยทางธรรมชาติ



ลักษณะภูมิประเทศ

ตั้งถิ่นฐานบริเวณพื้นที่ราบลุ่มแม่น้ำ หรือริมสองฝั่งแม่น้ำ เพราะมีความอุดมสมบูรณ์



ลักษณะภูมิอากาศ

บริเวณพื้นที่ที่มีสภาพอากาศเหมาะสม ไม่ร้อนหรือหนาวจัดเกินไป และไม่แห้งแล้ง



ทรัพยากรธรรมชาติ

บริเวณที่มีแหล่งทรัพยากรธรรมชาติ เช่น ดิน น้ำ ป่าไม้ ที่อุดมสมบูรณ์



ภัยธรรมชาติ

การตั้งถิ่นฐานจะพบน้อยในพื้นที่ที่เกิดภัยธรรมชาติบ่อยครั้ง เช่น อุทกภัย ดินโคลนถล่ม เป็นต้น



สิ่งแวดล้อมทางกายภาพกับลักษณะการย้ายถิ่น

การย้ายถิ่น เป็นการย้ายของประชากรจากพื้นที่หนึ่งไปยังอีกพื้นที่หนึ่ง จำแนกเป็น 2 ลักษณะ

การย้ายถิ่นเข้า

- ▶ ลักษณะทางกายภาพมีคุณภาพดี
- ▶ พื้นที่ที่มีความปลอดภัย
- ▶ ทรัพยากรมีความอุดมสมบูรณ์
- ▶ มีสาธารณูปโภคพื้นฐานที่มีคุณภาพ
- ▶ เส้นทางคมนาคมขนส่งกระจายทั่วถึง
- ▶ มีสิ่งอำนวยความสะดวกในการดำรงชีพ
- ▶ เป็นแหล่งของสถาบันการศึกษา
- ▶ เศรษฐกิจเจริญเติบโตดี

ปัจจัยที่มีผลต่อการย้ายถิ่น



การย้ายถิ่นออก

- ▶ ลักษณะทางกายภาพของพื้นที่เปลี่ยนแปลง
- ▶ ดินหรือทรัพยากรธรรมชาติเสื่อมโทรม
- ▶ ประสบความแห้งแล้งยาวนาน
- ▶ เผชิญภัยธรรมชาติบ่อยครั้ง
- ▶ อยู่ในพื้นที่ทุรกันดาร
- ▶ ห่างไกลเส้นทางคมนาคม
- ▶ ขาดสาธารณูปโภคพื้นฐาน
- ▶ มีแหล่งงานน้อย

ลักษณะการตั้งถิ่นฐานและการย้ายถิ่นในภูมิภาค ▶▶ ภาคเหนือ



คำอธิบายสัญลักษณ์
ความหนาแน่นของประชากร
(คน / ตารางกิโลเมตร)

มากกว่า 300
251 - 300
201 - 250
151 - 200
101 - 150
51 - 100
21 - 50
น้อยกว่า 20

การตั้งถิ่นฐานและการย้ายถิ่นเข้า

ประชากรตั้งถิ่นฐานและย้ายถิ่นฐานเข้ามาอยู่บริเวณแอ่งที่ราบลุ่มแม่น้ำ โดยเฉพาะบริเวณเชียงใหม่ และเชียงราย ซึ่งเป็นจังหวัดที่เป็นแหล่งท่องเที่ยวและการพาณิชย์กรรม

การย้ายถิ่นออก

พื้นที่ทางตะวันตก ทางเหนือ ทางตะวันออก เป็นพื้นที่สูงและมีทิวเขา ไม่เหมาะสมต่อการอยู่อาศัย ประกอบอาชีพ และอยู่ห่างไกลจากแหล่งชุมชนและศูนย์กลางจังหวัด

สิ่งแวดล้อมทางธรรมชาติและการจัดการสิ่งแวดล้อม



สิ่งแวดล้อมทางธรรมชาติกับวิถีการดำเนินชีวิต

ภาคเหนือ



▶ ลักษณะที่อยู่อาศัย

สร้างบ้านเรือนปิดทึบ มีหน้าต่างน้อย หลังคาเตี้ย เพื่อให้ภายในตัวบ้านอบอุ่น และป้องกันอากาศหนาว



▶ อาหารพื้นบ้าน

นิยมบริโภคข้าวเหนียว และผักชนิดต่าง ๆ ที่หาได้ในท้องถิ่น
อาหารของภาคเหนือหลายชนิดมีไขมันสูง เพื่อสร้างความอบอุ่นให้ร่างกาย



สิ่งแวดล้อมทางธรรมชาติกับวิถีการดำเนินชีวิต

ภาคเหนือ



▶ การประกอบอาชีพ

ผู้คนส่วนใหญ่ประกอบอาชีพเกษตรกรรม มีการทำนาแบบขั้นบันได ปลูกพืชเมืองหนาว เช่น สตรอว์เบอร์รี่



การทำนาขั้นบันไดเป็นการทำนาข้าวในพื้นที่สูง

ปลูกผัก ผลไม้ และดอกไม้



▶ วัฒนธรรมประเพณี

มีพิธีบวชต้นไม้เพื่อช่วยอนุรักษ์ป่าไม้ให้อุดมสมบูรณ์

การทำลายสิ่งแวดล้อม

มลพิษทางน้ำ



เกิดจากการปล่อยน้ำเสีย
ทิ้งขยะหรือสารเคมี
ลงในแหล่งน้ำ

มลพิษทางอากาศ



เกิดจากหลายเหตุ เช่น
ควันเสียจากยานพาหนะ
ควันจากการเผาขยะ
สารเคมีจากโรงงานอุตสาหกรรม
ไฟป่า ทำให้เกิดฝุ่น

ป่าไม้ถูกทำลาย



เกิดจากการลักลอบตัดไม้
การทำไร่เลื่อนลอย
การขยายตัวของชุมชนเมือง
ส่งผลให้เกิดความแห้งแล้ง

ดินเสื่อมคุณภาพ



เกิดจากการปลูกพืชที่ไม่
เหมาะสมกับคุณสมบัติ
ของดิน การปลูกพืชชนิด
เดียวซ้ำกันมากเกินไป
การใช้สารเคมี
ในการเพาะปลูก



การจัดการสิ่งแวดล้อมในภูมิภาค

ลดปริมาณขยะ



- ดูแลรักษาความสะอาดในบริเวณต่างๆ
- ไม่ทิ้งขยะลงในแหล่งน้ำหรือทิ้งขยะลงบนพื้น
- ควรแยกขยะก่อนนำไปทิ้ง

ประหยัดพลังงาน



- ปิดก๊อกน้ำให้สนิทเมื่อไม่ได้ใช้งาน
- ปิดไฟและถอดปลั๊กไฟเมื่อไม่ได้ใช้งาน
- เมื่อต้องเดินทางไปทีไกลๆ ควรเดิน หรือใช้บริการรถสาธารณะ

ดูแลรักษาสิ่งแวดล้อม



- พกขวดน้ำส่วนตัว เพื่อลดปริมาณการใช้พลาสติก
- ใช้ถุงผ้าแทนถุงพลาสติก เพื่อลดปริมาณขยะที่ย่อยสลายยาก

ร่วมกันรณรงค์



- ไม่ให้เกษตรกรใช้สารเคมีในการเพาะปลูก
- ไม่เด็ด หรือหักกิ่งไม้เล่น
- ปลูกต้นไม้ในบริเวณต่างๆ เช่น บ้าน โรงเรียน ชุมชน
- รักษาแหล่งน้ำและต้นไม้ในชุมชนของตน